



GABARITO

Lista de Exercícios (2)

A lista poderá ser elaborada em grupo com até 3 componentes - Bom Estudo!!!

1. Em Organização Industrial, a possibilidade de uma firma manter seu preço acima do nível competitivo, obtendo lucros superiores aos normais, sem que isso atraia novas empresas (o que ampliaria a oferta e, conseqüentemente, reduziria os lucros), está ligada à existência de barreiras à entrada no mercado em que ela opera. O fator que NÃO caracteriza uma barreira à entrada é:
- A necessidade de elevados investimentos iniciais;
 - A existência de plena mobilidade de fatores de produção;**
 - A economia de escala de produção e distribuição (necessidade de grande capacidade produtiva e distributiva);
 - Posse da patente do método de produção.

A plena mobilidade de fatores de produção, pelo contrário, constitui uma facilidade a entrada de novas empresas no mercado em questão.

2. Considere os fatores listados abaixo:

I – Elasticidade-preço da demanda de mercado.

II – Barreiras à entrada de firmas no mercado.

III – Formas de associação entre as empresas da indústria.

Entre eles, indique o(s) que afeta(m) o grau de monopólio de uma empresa e justifique sua resposta:

- II, apenas;
- I e II, apenas;
- I e III, apenas;
- II e III, apenas;
- I, II e III.**

(I) A elasticidade-preço da demanda afeta o grau de monopólio porque define o poder que o monopolista detém para fixar o preço do produto: quanto mais inelástica for a demanda, mais facilmente poderá o monopolista elevar o preço de seu produto sem que isso diminua significativamente suas vendas. (II) Se houver grandes barreiras à entrada de novos produtores no mercado, o grau de monopólio de uma empresa já nele operante será, tudo o mais constante, maior. (III) As formas de associação também afetam tal grau na medida em que, quanto mais as empresas interagem a fim de obter vantagens mútuas ao atuar em certos mercados (principalmente por meio da formação de *holdings*, cartéis ou trustes), maior é o grau de monopólio dessas empresas quando consideradas em conjunto (na concorrência perfeita, não há associação ou combinação entre vendedores, cada um age por si).

3. Leia com atenção os trechos da reportagem abaixo, divulgada no caderno Economia do jornal O Estado de S. Paulo:

SDE [Secretaria de Direito Econômico] apura denúncias feitas contra a Coca-Cola Fabricante do refrigerante Dolly acusa a empresa de práticas anticoncorrenciais

(...) a empresa [Coca-Cola] teria tentado fechar o mercado aos seus concorrentes “por meio de fixação de cláusulas de exclusividade no fornecimento de insumos para a fabricação de refrigerantes (...)”

(...) Outras acusações contra a Coca-Cola, como prática de preços predatórios, divulgação de mensagem pela internet com informações inverídicas sobre a Dolly e patrocínio de fiscalizações públicas, que resultariam em benefícios fiscais para a multinacional (...)

Qual a intenção da Coca-Cola ao adotar as práticas descritas pela reportagem?

Dado que essas práticas sejam verdadeiras, o objetivo da Coca-Cola seria manter seu poder de mercado, afastando a concorrência, ou seja, o mesmo objetivo perseguido pela propaganda (embora por métodos claramente antiéticos, no caso): manter o mercado com características de oligopólio, com o que os consumidores deixam de auferir o benefício de preços mais baixos advindos de um mercado concorrencial.

4. Sobre o comportamento de uma firma e a estrutura de mercado de um determinado produto, assinale a alternativa correta:

- O nível ótimo de produção para uma empresa em concorrência perfeita é dado pelo ponto no qual a Receita Marginal excede o Custo Marginal na maior quantidade possível, com o Custo Marginal decrescente;
- Se a demanda de um dado produto é elástica, uma elevação do seu preço provocará aumento da receita total dos produtores desse produto, coeteris paribus;
- A única diferença entre um mercado em concorrência perfeita e um mercado em concorrência monopolista é que, neste último, existem barreiras à entrada de novas firmas;
- Se o preço excede o Custo Variável Médio, mas é menor que o Custo Total Médio, no nível de equilíbrio da produção, a empresa estará incorrendo em perdas, mas deve continuar a produzir no curto prazo;
- No monopólio e no oligopólio, persistirão lucros normais a longo prazo.

A curto prazo a empresa poderá produzir com o preço acima do custo variável médio e abaixo do custo total médio pois assim estará minimizando seu prejuízo, pois nesta condição a receita cobre o custo variável e parte do custo fixo.

5. Uma empresa fabricante de cadeiras tem como seu principal produto a cadeira giratória. Este produto foi responsável por 90% do faturamento bruto nos seis últimos meses. A tabela a seguir mostra alguns dados do seu desempenho econômico-financeiro na empresa, em termos de custos e receitas.

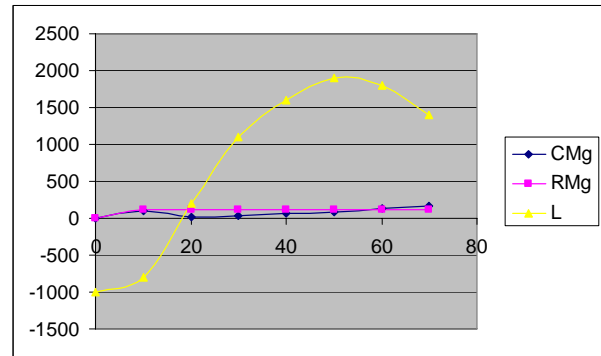
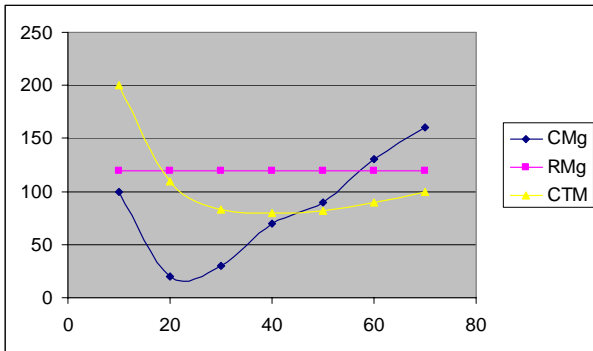
Tabela de Custos e Receitas

q	CT	CV	CF	CVM	CFM	CTM	CMg	RT	RMg	L
0	1.000	0	1.000	--	--	0	--	0	--	-1.000
10	2000	1.000	1.000	100,0	100,0	200	100	1200	120	-800
20	2200	1.200	1.000	60,0	50,0	110	20	2400	120	200
30	2.500	1.500	1.000	50,0	33,3	83,3	30	3600	120	1.100
40	3200	2.200	1.000	55,0	25,0	80	70	4800	120	1.600
50	4100	3.100	1.000	62,0	20,0	82	90	6000	120	1.900
60	5.400	4.400	1.000	73,3	16,7	90	130	7200	120	1.800
70	7000	6.000	1.000	85,7	14,3	100	160	8.400	120	1.400

q: Quantidade produzida; CT: Custo Total; CV: Custo Variável; CF: Custo Fixo; CVM: Custo Variável Médio; CFM: Custo Fixo Médio; CTM: Custo Total Médio; CMg: Custo Marginal; RT: Receita Total; RMg: Receita Marginal; L: Lucro

A partir desta tabela, pede-se:

- Completar os dados da tabela em cada nível de produção. (acima)
- Qual é o nível de produção que a empresa maximiza seu lucro total. Entre os níveis de produção 50 e 60.
- Construa o gráfico de maximização do lucro total da empresa, de acordo com a abordagem marginal, o volume de produção em que o lucro é máximo.



6. Explique o que vem a ser Lei dos Rendimentos Decrescentes (produto marginal decrescente)?

A lei dos rendimentos decrescentes informa que, à medida que aumenta o uso de um determinado insumo (mantendo-se fixos os demais insumos), chega-se a um ponto em que a produção adicional obtida, eventualmente decrescerá (deseconomia de escala), o que provocará um crescimento dos custos... A lei dos rendimentos decrescentes é geralmente aplicada às análises de curto prazo, pois, por definição, pelo menos um dos insumos permanece inalterado.

7. Indique se cada um dos itens a seguir é um custo implícito ou explícito:

a. Os pagamentos realizados na aquisição de material de escritório;

Custo explícito

b. O salário que o proprietário de um negócio poderia estar ganhando se, em vez de trabalhar no seu próprio estabelecimento, estivesse trabalhando em outra empresa;

Custo implícito

c. Os salários pagos aos empregados;

Custo explícito

d. Os juros que o proprietário poderia estar ganhando caso, em vez de colocar seu dinheiro no próprio negócio, tivesse posto esse dinheiro em uma caderneta de poupança;

Custo implícito

e. O salário pago ao gerente.

Custo explícito

8. Uma organização puramente competitiva deverá fechar as portas, no curto prazo, quando:

a. A receita marginal for menor que o custo fixo médio;

b. O preço for menor que o custo médio;

c. O preço de mercado exceder o custo médio;

d. A receita marginal for maior que o custo variável médio;

e. O preço for menor que o custo variável médio.

Uma firma incorrerá no prejuízo sempre que o preço do produto for inferior ao custo total médio de curto prazo, pois o custo total será menor que sua receita. Ela poderia continuar operando se seu preço fosse maior que o custo variável médio, pois neste caso estaria minimizando seu prejuízo (seria mais vantajoso continuar produzindo, pois a receita cobriria os custos variáveis e parte dos custos fixos). Para a empresa fechar as portas no curto prazo o preço precisaria ser menor que o custo variável médio, pois assim só incidirão os custos fixos. Se a empresa decidir operar nessa situação seus prejuízos serão superiores aos custos fixos, pois a receita cobrirá apenas parte dos custos variáveis. A empresa parando de produzir estará minimizando seu prejuízo.

9. O governo permite que associações de esportes profissionais restrinjam o número de equipes. Como essas barreiras afetam o preço das entradas nos jogos de equipes profissionais? Se essas barreiras forem eliminadas, o que aconteceria com o preço das entradas e com o número de torcedores nos jogos?

A barreira artificial à entrada gerará preços elevados e menor quantidade demandada. Se eliminássemos as barreiras, poderia haver mais times e o preço dos ingressos cairia, aumentando o público total.

10. Explique como a disposição para pagar dos compradores, o excedente do consumidor e a curva de demanda se relacionam.

Disposição para pagar: é o máximo preço que o consumidor está disposto a pagar por um produto.

Excedente do consumidor: é a quantia que o comprador está disposto a pagar por um produto menos a quantia que ele paga de fato.

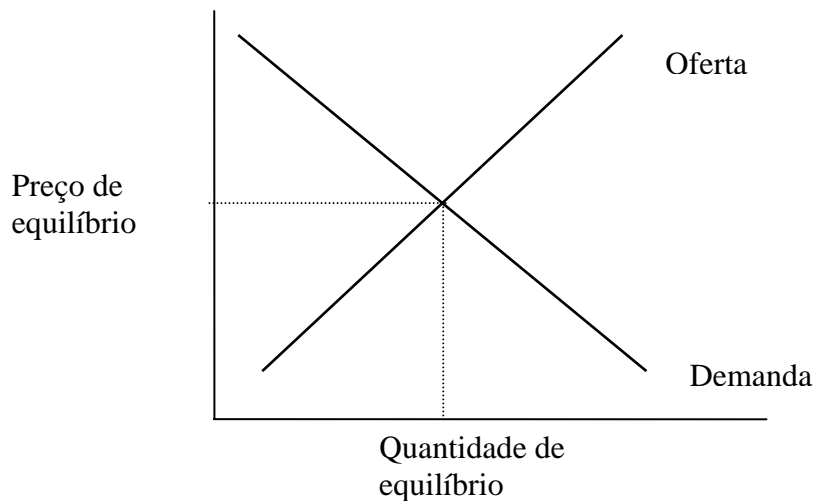
O excedente do consumidor se relaciona diretamente com a curva da demanda de um bem, porque se o preço do produto é superior ao preço máximo que o consumidor está disposto a pagar, a demanda por esse produto é 0, devido a que o comprador não quer pagar tanto assim. Isto pode levar ao comprador a optar por comprar outros bens que sejam substitutos.

Se o preço do produto diminui é fixado abaixo do preço máximo que o consumidor está disposto a pagar pelo produto, então a demanda por esse produto aumenta e o excedente do consumidor também aumenta.

Quanto mais seja reduzido o preço do produto, maior será o excedente do consumidor e maior a sua demanda.

11. Suponha que o setor de impressão de livros seja competitivo e parta do equilíbrio de longo prazo.

- Trace um diagrama que descreva a empresa típica do setor
- A gráfica e Editora Hi-Tech inventou um novo processo que reduz substancialmente o custo da impressão de livros. O que acontece com os lucros da empresa e com os preços dos livros a curto prazo, quando a patente da Hi-Tech impede que outras empresas usem a tecnologia?
- O que acontece no longo prazo, quando a patente expira e outras empresas passam a poder a usar a tecnologia?

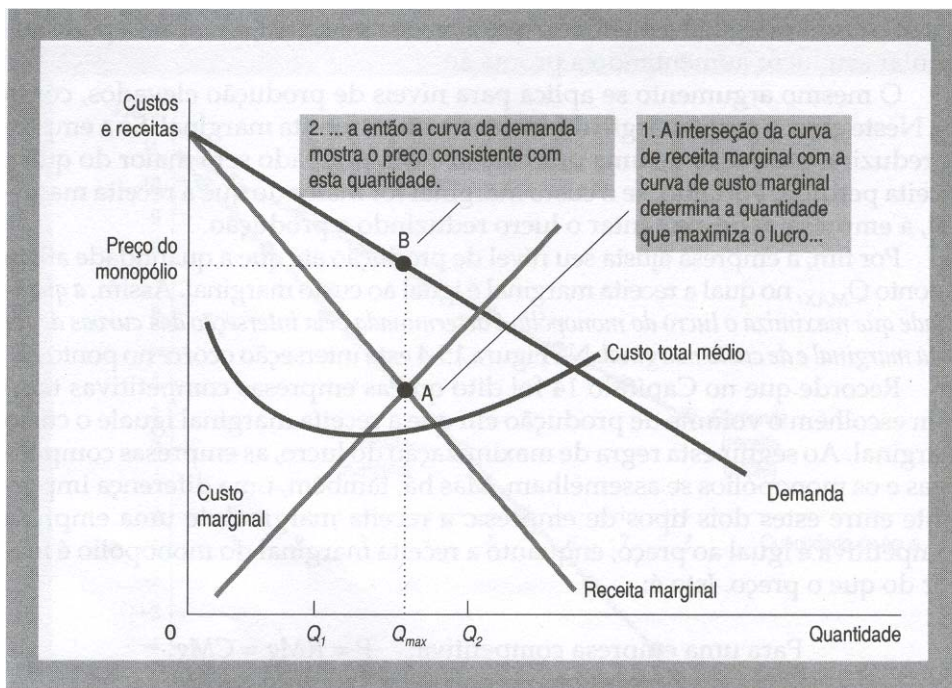


b) No curto prazo os preços dos livros continuam os mesmos, por que a empresa deve recuperar os custos da inovação que a levou a reduzir os seus custos. Quando a empresa a recuperado o total ou a maioria dos custos da inovação, substancialmente começa a reduzir os preços para aumentar a demanda pelos seus produtos, aumentando seus lucros ainda mais, por uma quantidade vendida maior. A empresa deve aproveitar essa vantagem frente a seus concorrentes para obter o maior ganho possível, decorrente da inovação.

c) Os preços caem, ainda mais porque os custos das outras empresas caem também

12. Suponha que a Lindóia detenha o monopólio de venda de água engarrafada em São Paulo. Se o preço da água de torneira aumenta, qual é a mudança no nível de produção que maximiza o lucro? Qual a mudança no preço e no lucro da Lindóia? Discuta sobre o assunto e represente graficamente.

Numa situação de monopólio, para que o lucro seja maximizado, o preço e as quantidades produzidas devem ser determinados de forma que a receita marginal seja igual ao custo marginal. Considerando que o preço da água de torneira aumenta, a água engarrafada pela Lindóia terá uma expansão da demanda, com reflexo sobre o nível seu de produção. No primeiro momento (antes do aumento do preço da água de torneira), o nível de produção que maximiza o lucro da Lindóia é dado por (figura 15.4, página 324 do Mankiw):



Após o aumento do preço da água de torneira, o consumo de água engarrafada aumentará e por consequência o nível de produção também.

Como a empresa passará a produzir mais para atender à demanda, o nível de preço praticado até esta mudança deixa de ser o desejável pra maximizar os lucros do monopolista. Neste caso, um aumento no nível de produção de Q para Q_1 resultará na redução dos lucros. A cada acréscimo de produção, o custo adicional excederá a receita marginal (figura 10.2 página 328 do Pindick).

- 13.** Oligopsônios são estruturas de mercado onde há um pequeno número de compradores. Muitos dos conceitos de oligopólios se aplicam aos oligopsônios. Se os oligopólios têm interesse em aumentar seus preços, qual o interesse dos oligopsônios? Nos esportes competitivos em âmbito mundial, os grandes clubes organizam-se, informal ou formalmente em ligas e associações (por ex. Clube dos Treze, NBA, NFL, etc.). Nos EUA, a organização das ligas esportivas é muito desenvolvida. Qual é o objetivo dos clubes das ligas em relação aos salários dos jogadores? Por que os grandes jogadores têm salários milionários?

O interesse dos oligopsônios é o de maximizar seu lucro, e eles podem exercer seu poder de mercado para forçar uma redução nos preços de seus insumos. Os grandes times gostariam de reduzir os salários de seus jogadores, reduzindo os seus custos para ter lucros maiores. Os grandes jogadores têm altos salários porque cada clube tem interesse em vitórias e conquistas de títulos para aumentar suas receitas (com renda e publicidade) e por isso oferecem salários elevados para os melhores jogadores. Mesmo que um acordo fosse feito entre clubes para limitar o salários dos jogadores, haveria a necessidade de confiança entre os clubes para que esse acordo fosse mantido. Porém, como o interesse é em vitórias, a manutenção do acordo e a confiança é improvável.

- 14.** Você e um colega igualmente inteligente e preparado, decidem resolver esta lista juntos, e dividem os exercícios entre si. Vocês combinam resolver cada um a sua parte durante o final de semana e reuni-las na semana seguinte. Há tempo suficiente para a resolução, desde cada um de vocês não viaje no fim de semana (neste caso não haverá tempo para resolver nenhum exercício). A resolução de cada parte garante metade da nota, as duas, nota integral, e nenhuma, zero. Baseando-se no dilema do prisioneiro, esboce os esquemas de decisão possíveis e indique o resultado mais provável se você não puder falar com seu colega durante o fim de semana. Você voltaria a trabalhar com ele?

Considerando que o interesse do aluno é o de obter a maior nota possível, a estratégia dominante (aquela que conduz ao melhor resultado independentemente da decisão do outro lado) é o de fazer a lista. Se o interesse do seu colega também for o de obter a maior nota possível, e se ele tomar uma decisão racional, fará a lista e ambos obterão nota integral (neste caso o interesse individual, diferentemente do dilema do prisioneiro, também leva à melhor escolha para ambos). Neste caso a probabilidade de ambos voltarem a formar uma dupla é alta.

Se porém considerarmos a hipótese remota de que o interesse de ambos não é a melhor nota, mas o de ter o máximo de diversão, a estratégia dominante para ambos é viajar, e a nota mais provável para ambos é zero. Neste caso, e se você precisar de melhores notas, não formará a mesma dupla.

Se o seu objetivo for o de conseguir o máximo entre as duas atividades, se considerarmos igual valor para as duas, a estratégia dominante é viajar, a nota final será zero e a probabilidade de formar novamente a dupla é baixa. Outras situações dependerão do peso relativo entre as duas atividades.

	Faz a Lista	Viaja
Faz a lista	<p>Nota integral Sem Diversão</p> <p>Nota integral Sem diversão</p>	<p>Metade da nota Com Diversão</p> <p>Metade da nota Sem diversão</p>
Viaja	<p>Metade da nota Sem Diversão</p> <p>Metade da nota Com Diversão</p>	<p>Zero Com Diversão</p> <p>Zero Com Diversão</p>